

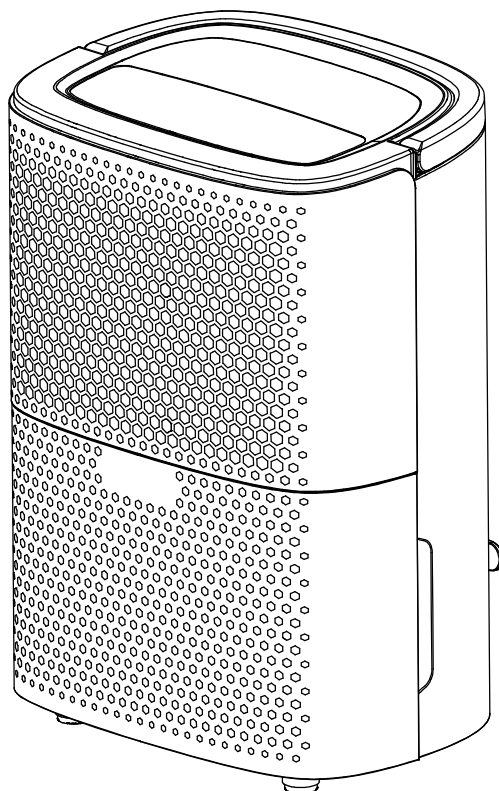


GE APPLIANCES

**Modello:
GED-10YDZ-19
GED-12YDZ-19**

Deumidificatore

installazione e manuale d'uso



La ringrazio molto per la selezione di questo nuovo modello di deumidificatore.
leggere attentamente questo manuale di istruzioni prima di installare e utilizzare questo Apparecchio.
Conservare correttamente questo manuale di istruzioni per eventuali riferimenti futuri.

TABELLA DEI CONTENUTI

SICUREZZA DEL DEUMIDIFICATORE	2
PARTI E CARATTERISTICHE	3
REQUISITI DI INSTALLAZIONE	4
Requisiti di Posizione	4
Requisiti Elettrici	4
PANNELLO DI CONTROLLO	5
Pulsanti	5
ISTRUZIONI DI DRENAGGIO	6
CURA DEL DEUMIDIFICATORE	7
Pulizia	7
Filtri dell'Aria	7
Conservazione	7
RISOLUZIONE DEI PROBLEMI	8
SPECIFICHE	9

MANTENIMENTO DI REGISTRAZIONE

Grazie per aver acquistato questo prodotto GE. Questo manuale vi aiuterà a ottenere le migliori prestazioni dal vostro nuovo deumidificatore.

Per riferimento futuro, registrare il modello e il numero di serie riportati sull'etichetta sul lato del condizionatore d'aria e la data di acquisto.

Mettere la prova di acquisto in questo manuale per aiutare a ottenere il servizio di garanzia, se necessario.

Numero di modello

Numero Di Serie

Data di acquisto

SICUREZZA DEL DEUMIDIFICATORE

La vostra sicurezza e la sicurezza degli altri sono molto importanti.

Abbiamo fornito molti messaggi importanti per la sicurezza in questo manuale e sul vostro apparecchio. Leggere sempre e seguire tutti i messaggi di sicurezza.



Questo è il simbolo di avviso di sicurezza.

Questo simbolo avverte di potenziali pericoli che possono causare la morte o ferire voi e gli altri. Tutti i messaggi di sicurezza seguiranno il simbolo di allarme di sicurezza e la parola "PERICOLO", "AVVERTIMENTO" o "ATTENZIONE".

Queste parole significano:



Situazione di pericolo imminente. Rischio di morte o lesioni gravi se non si seguono le istruzioni tempestivamente.



Una situazione potenzialmente pericolosa che, se non evitata, potrebbe causare la morte o gravi lesioni personali.



Situazione potenzialmente pericolosa che, se non evitata, può causare lesioni lievi.

Tutti i messaggi di sicurezza indicano qual è il potenziale pericolo, come ridurre il rischio di lesioni, e cosa può accadere se le istruzioni non vengono seguite.

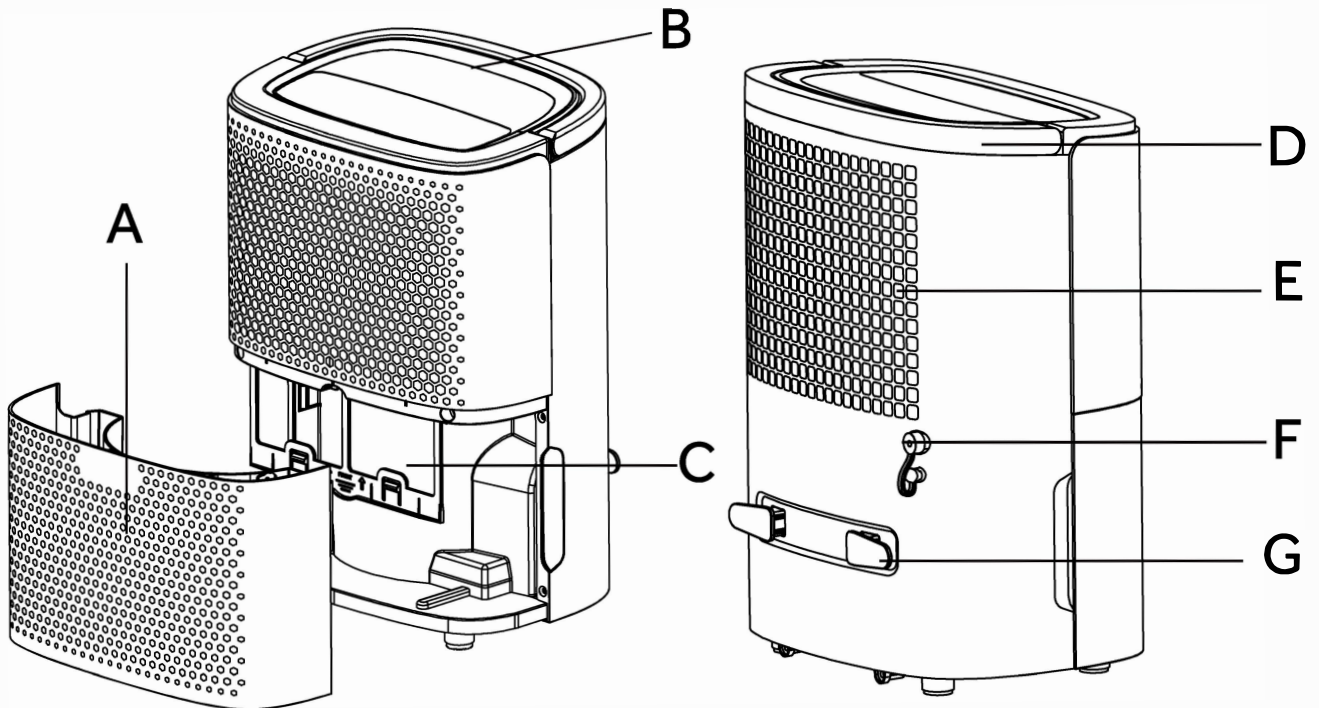
IMPORTANTI ISTRUZIONI DI SICUREZZA

AVVERTIMENTO: Per ridurre il rischio di incendi scosse elettriche, lesioni alle persone o danni quando si utilizza il deumidificatore, seguire le precauzioni di base, incluse le seguenti:

- Leggere tutte le istruzioni prima di utilizzare questo apparecchio.
- Collegare solo in una presa avente messa a terra.
- Non rimuovere i contatti di terra dal cavo di alimentazione.
- Non usare un adattatore.
- Non usare una prolunga.
- Non far funzionare il deumidificatore se il cavo o la spina sono danneggiati, se non funziona correttamente, o se è stato danneggiato o è caduto.
- Il deumidificatore deve essere riparato solo da personale di servizio qualificato. Chiamare un centro assistenza autorizzato per l'esame, la riparazione o regolazione.
- Scollegare l'alimentazione prima della pulizia.
NOTA: il pulsante di accensione non scollega l'apparecchio dalla rete elettrica.
- Non installare o utilizzare il deumidificatore nelle aree in cui l'atmosfera contiene gas combustibili o dove l'atmosfera è contaminata. Evitare eventuali sostanze chimiche che entrano in contatto con il deumidificatore.
- Non appoggiare nulla direttamente sulla parte superiore del deumidificatore.
- Utilizzare due o più persone per spostare e installare il deumidificatore.
- Non usare mai il condizionatore senza il filtro nella sua sede.
- Non utilizzare il deumidificatore nei pressi di una vasca da bagno, doccia o in altra area eccessivamente umida.

LEGGI E CONSERVA QUESTE ISTRUZIONI

PARTI E CARATTERISTICHE



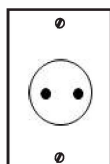
A: Serbatoio dell'acqua
B: Pannello di controllo
C: Filtro
D: Maniglia

E: Presa d'aria
F: raccordo scarico condensa
drenante continua
G: Gancio di
fili

REQUISITI DI INSTALLAZIONE

REQUISITI DI POSIZIONE

- Svuotare il serbatoio dell'acqua prima di accendere l'apparecchio.
- Durante l'utilizzo del deumidificatore, mantenere chiuse porte e finestre per risparmiare energia.
- Assicurarci che non sia presente alcun blocco in ingresso e l'uscita dell'aria.
- Mettere l'unità stabilmente poggiata a terra (Almeno 20 cm dalla parte anteriore / posteriore o sinistra / destra, e almeno 50 cm dalla parte superiore.)



230V
16 Amp

MESSA A TERRA RICHIESTA

Questo deumidificatore deve essere collegato a terra. Il deumidificatore è dotato di un cavo di alimentazione con spina di messa a terra. Il cavo di alimentazione deve essere collegato a una presa con messa a terra e collegato a terra in conformità con tutti i codici e le ordinanze locali.

REQUISITI ELETTRICI

⚠ AVVERTIMENTO



Pericolo di scosse elettriche

Collegare solo a una presa con messa a terra.
Non rimuovere i contatti di messa a terra dalla spina del cavo di alimentazione.
Non usare un adattatore.
Non usare la prolunga.
La mancata osservanza di queste istruzioni può provocare morte, incendio o scossa elettrica.

CAVO DI ALIMENTAZIONE

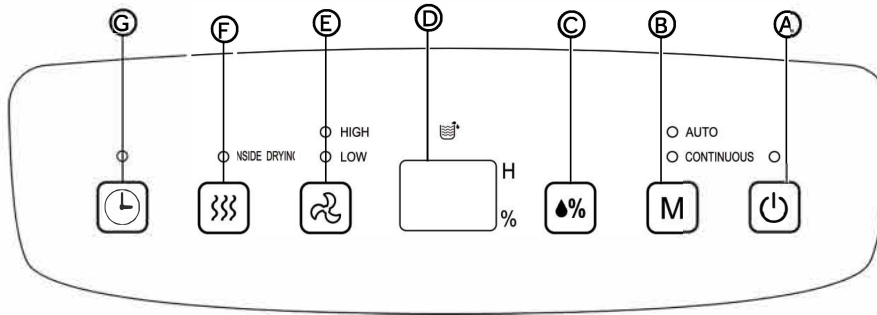
Requisiti di cablaggio

- Presa con messa a terra con fusibile da 230 Volt, 50 Hz, 16 amp
- Si consiglia l'utilizzo di un fusibile ritardato o di un interruttore di ritardo.
- Utilizzare solo un circuito dedicato.

NOTA: Non azionare altri apparecchi elettrici su questo circuito o è possibile far scattare l'interruttore / il fusibile.

Se questo cavo di alimentazione è danneggiato, non può essere riparato. Deve essere sostituito con un cavo dal produttore del prodotto.

PANNELLO DI CONTROLLO



PULSANTI

(A) PULSANTE DI ACCENSIONE

Accende / spegne il deumidificatore.

NOTA: il pulsante di accensione scollega l'apparecchio dalla rete elettrica.

- Premere il pulsante di accensione. L'indicatore di alimentazione si illuminerà.

(B) PULSANTE MODALITÀ

Premere il pulsante Modalità per alternare tra le opzioni operative. L'indicatore corrispondente si illuminerà. **AUTO** - In questa modalità, se l'umidità dell'ambiente è maggiore di quella impostata oltre il + 5%, il compressore si avvierà e la ventola funzionerà; se l'umidità ambiente è minore di quella del 5%, il compressore si arresta, la ventola funzionerà in base all'impostazione originale; se si imposta umidità -5% < umidità ambiente < impostazione umidità + 5%, l'unità continuerà a funzionare secondo le impostazioni originali. Il valore di umidità iniziale è del 50%.

CONTINUO - funzione di asciuga bucato. In questa modalità, l'unità opererà indipendentemente umidità ambiente, compressore e ventola funzionano ad alta velocità, la velocità della ventola è regolabile.

(C) PULSANTE DI IMPOSTAZIONE UMIDITÀ

Nella modalità di deumidificazione automatica, premere il tasto per impostare l'umidità, l'intervallo di umidità va dal 30% all'80%.

(D) VISUALIZZAZIONE DEL PANNELLO DI CONTROLLO

In modalità automatica continua il display, indicherà l'umidità ambiente effettiva. In modalità di temporizzazione, indica il tempo impostato del timer.

(E) PULSANTE DELLA VELOCITÀ DELLA VENTOLA

La velocità della ventola può essere regolata da bassa velocità ad alta velocità.

- Premere il pulsante velocità della ventola per commutare tra le due velocità. Il corrispondente indicatore della velocità del ventilatore si illuminerà.

(F) ASCIUGATURA INTERNA

Usa la funzione di asciugatura interna, se il dispositivo non viene utilizzato per un lungo tempo. Ciò impedirà la formazione di muffe e cattivi odori all'interno dell'unità.

- premere il tasto per avviare la funzione di asciugatura interna.

(G) PULSANTE DEL TIMER

Programmare un orario da (1 ora a 24 ore) affinché il condizionatore si spenga o si accenda. Quando viene programmato un ritardo, la spia del cronometro si illumina e viene visualizzata la temperatura ambiente.

Mentre il condizionatore è in funzione:

1. Premere il tasto **TIMER**
2. Quando l'ora è lampeggiante, premere ripetutamente il pulsante del timer per impostare ore, quando il tempo è fino a vostra impostazione, l'unità si accende. **NOTA:** Attendere circa 5 secondi per il salvataggio delle impostazioni

Quando il condizionatore è spento:

1. Premere il tasto Cronometro.
2. Quando l'ora è lampeggiante, premere ripetutamente il tasto del timer per impostare ore, quando il tempo è fino a vostra impostazione, l'unità inizierà a funzionare. **NOTA:** Attendere circa 5 secondi per il salvataggio delle impostazioni

Per annullare il timer:

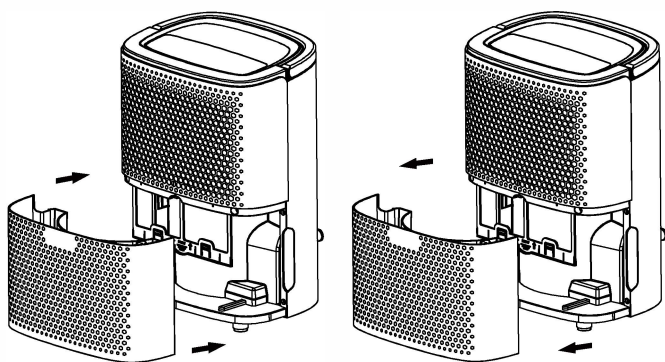
- Premere una volta il tasto del timer, le restanti ore lampeggiano, premere nuovamente il pulsante del timer e il timer viene annullato.

SCARICO CONDENSA

Ci sono due metodi di drenaggio che possono essere utilizzati: drenaggio manuale e drenaggio continuo.

SCARICO MANUALE

1. Quando il serbatoio dell'acqua è pieno, la spia **SERBATOIO PIENO** è accesa, l'unità smetterà di funzionare, e il cicalino suona.
2. Riposizionare il serbatoio dell'acqua, il deumidificatore si riavvia da solo.

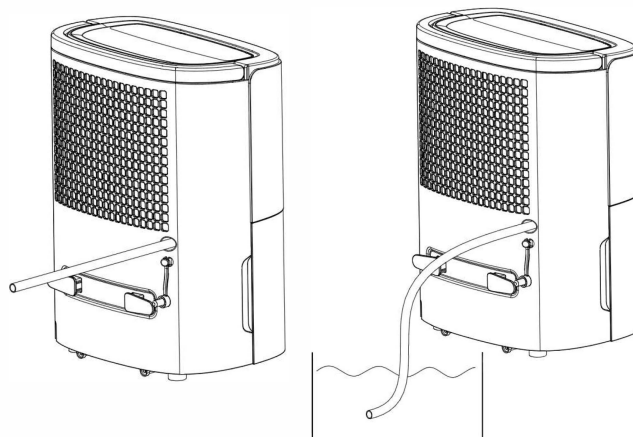


NOTA:

NOTA: Prima di mettere nel serbatoio dell'acqua, assicurarsi che il galla è flessibili.

SCARICO CONTINUO

1. Per collegare un tubo di acqua nella parte posteriore, (diametro interno è 9mm) acqua può essere scaricata in continuo.
2. Si prega di controllare se il tubo è stabilmente collegato con la bocca di scarico, pena una perdita di acqua.



NOTA:

Il tubo dell'acqua non può essere troppo lungo (solitamente 0,6 m), l'altezza non può superare l'altezza della bocca di scarico, o ci saranno perdite di acqua.

CURA DEL DEUMIDIFICATORE

⚠ AVVERTIMENTO



Scossa elettrica

Pericolo Scollegare l'alimentazione prima della pulizia. In caso contrario, possono verificarsi morte o scosse elettriche.

PULIZIA

1. Scollegare o scollegare l'alimentazione.
2. Utilizzare solo un panno morbido inumidito con acqua per pulire l'armadio.

NOTA:

- Non utilizzare un detergente liquido o spray per pulire il deumidificatore.
 - **NON** usare prodotti chimici, abrasivi, ammoniaca, candeggina, detersivi concentrati, solventi o spugnette abrasive. Alcune di queste sostanze chimiche / articoli possono danneggiare e / o scolorire il deumidificatore.
3. Asciugare accuratamente con un panno morbido.
 4. Collegare o ricollegare l'alimentazione.

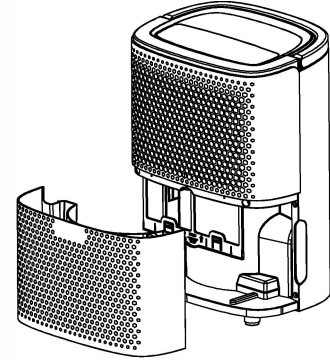
FILTRO DELL'ARIA

Il filtro dell'aria deve essere pulito almeno una volta alla settimana per l'unità per funzionare in maniera ottimale ed efficiente.

IMPORTANTE: Non utilizzare il deumidificatore senza filtro dell'aria in posizione.

1. Scollegare o scollegare l'alimentazione.

2. Rimuovere il serbatoio dell'acqua e tirare il filtro dall'apparecchio.



3. Pulire il filtro con acqua calda saponata. Risciacquare e asciugare bene prima di sostituire così il filtro.
4. Reinstallare i filtri
5. Collegare o ricollegare l'alimentazione.

CONSERVAZIONE

Se l'unità non viene utilizzata per un lungo periodo di tempo:

1. Scollegare o scollegare l'alimentazione.
2. Scaricare l'acqua dal serbatoio dell'acqua. Vedi "Cura deumidificatore".
3. Utilizzare l'imballaggio originale per reimballare l'unità per evitare l'accumulo di polvere o sporcizia.
4. Conservare il condizionatore d'aria in un luogo fresco e asciutto.

RISOLUZIONE DEI PROBLEMI

Prima prova le soluzioni suggerite qui per evitare eventualmente il costo di una chiamata di servizio.

Problemi	Ragioni possibili	Risoluzione
L'unità non funziona	La spina di alimentazione è collegata?	Metti la spina nella presa.
	Il serbatoio dell'acqua è pieno o il serbatoio dell'acqua non è ben inserito.	5vuota l'acqua nel serbatoio dell'acqua e inserisci il serbatoio dell'acqua nell'unità.
	La temperatura di funzionamento è troppo bassa o troppo alta	Utilizzare questo deumidificatore in 'ambi-ente con temperature fra 5 e 32 °C
La funzione di deumidificazione è inefficace	La temperatura o l'umidità di funzionamento è troppo bassa	Nell'ambiente secco, l'effetto della deumidificazione non sarà efficace.
	L'uscita dell'aria o l'ingresso dell'aria sono ostruiti?	Non bloccare l'ingresso o l'uscita dell'aria
Nessuna aria in uscita	Il filtro è bloccato?	Pulire i filtri.
Rumore troppo forte	L'unità è posizionata stabilmente?	Posizionare il dispositivo sul pavimento.
	L'uscita dell'aria o l'ingresso dell'aria sono ostruiti?	Pulire i filtri.
	C'è rumore di flusso.	È il normale rumore del fluido refrigerante.
Perdita d'acqua	Il tubo di drenaggio non è ben collegato.	Controllare il tubo di drenaggio.
	Il tubo è bloccato.	Pulire dalla sporcizia il tubo.
L'evaporatore si glassa	La temperatura di funzionamento è bassa, il dispositivo è in sbrinamento.	Il dispositivo ha la funzione di sbrinamento automatico, non è un errore, dopo lo sbrinamento il dispositivo tornerà a funzionare normalmente.

SPECIFICHE

INFORMAZIONI IMPORTANTI SUL REFRIGERANTE USATO

Avvertenza aggiuntiva per l'apparecchio con gas refrigerante R290 (fare riferimento alla targhetta con il tipo di gas refrigerante utilizzato)



ATTENZIONE RISCHIO INCENDIO
LEGGERE ATTENTAMENTE PRIMA DI UTILIZZARE L'APPARECCHIO

Il gas refrigerante R290 è conforme alle direttive ambientali Europee.

Questo apparecchio contiene approssimativamente X g di gas refrigerante R290

L'apparecchio deve essere installato, utilizzato e conservato in una stanza con una superficie superiore a Y m².

Modello	X	Y
GED-10YDZ-19	40	4
GED-12YDZ-19	55	4
GED-16YDO-19	70	4
GED-16YDO-19	75	4

CONFORMITÀ DEI REGOLAMENTI EUROPEI PER I MODELLI

WEEE

In conformità con la direttiva 2012/19 / UE del Parlamento Europeo, con la presente si informa il consumatore sulle disquisiti posal dei prodotti elettrici ed elettronici.

REQUISITI DI SMALTIMENTO:



Il climatizzatore è contrassegnato con questo simbolo. Ciò significa che i prodotti elettrici ed elettronici non devono essere mescolati con i rifiuti domestici non differenziati. Non cercare di smontare il sistema da soli: lo smantellamento del sistema di aria condizionata, il recupero del refrigerante, di petrolio e di altre parti deve essere eseguita da un installatore qualificato in conformità alla legislazione locale e nazionale in materia. Condizionatori d'aria devono essere trattati in un impianto di trattamento specializzato per il riutilizzo, il riciclaggio e il recupero. Assicurandosi che questo prodotto sia smaltito correttamente, si contribuisce a prevenire potenziali conseguenze negative per l'ambiente e la salute umana. Si prega di contattare l'installatore o l'autorità locale per ulteriori informazioni. Batteria deve essere rimossa dal telecomando e di raccolta separata in conformità alla legislazione locale e nazionale vigente.